

Chers marcheurs et habitants de Morialmé,

Les fêtes de fin d'année approchent et c'est le moment de regarder dans le rétroviseur de l'année 2017, mais surtout de se projeter dans la suivante.

De 2017, nous retiendrons particulièrement le départ de notre ami Franz Dochain, décédé le 28 septembre. Franz avait été officier porte drapeau de la fanfare royale *Les Patriotes* pendant plus de 50 ans et membre du comité de notre compagnie durant de très nombreuses années. Encore un grand merci à Franz pour sa gentillesse, son dévouement et la prestance avec laquelle il assumait sa fonction.

Durant cette année, notre drapeau s'est rendu en délégation à de nombreux anniversaires ou événements particuliers, tout spécialement celui de la marche Saint-Pierre de Thy-le-Bauduin, au cours de laquelle une relique attribuée à Saint Pierre a été bénie par Monseigneur Rémy Van Cottem, évêque de Namur.

L'année 2017 a été celle de la publication de souvenirs dans le livre intitulé *Le Patriote Illustré de l'Adjudant-major, 1987-2016*. J'ai éprouvé beaucoup de bonheur à remonter le temps et à évoquer

ces trente années aux commandes de la compagnie royale *Les Patriotes*, en étroite collaboration avec la fanfare royale *Les Patriotes*, les batteries successives de tambours, ainsi que la compagnie royale *Les Amis Réunis*. Il est toujours possible d'obtenir un exemplaire de cet ouvrage.

En 2018, les processions et marche Saint-Pierre de Morialmé auront lieu les samedi 30 juin, dimanche 1<sup>er</sup> juillet et lundi 2 juillet. Si vous souhaitez recevoir une décoration, je vous invite à en faire la demande le plus rapidement possible, au plus tard pour le début du mois de mai 2018 à votre chef de peloton. Toutes les conditions sont reprises sur notre site [www.lespatriotes.be](http://www.lespatriotes.be).

2018 sera l'année de la commémoration du 100<sup>ème</sup> anniversaire de la libération de la Belgique en 1918. Les activités organisées à Morialmé, seront annoncées soit dans ce semestriel, sur le site de la compagnie, sur le réseau social Facebook ou dans la presse.

Au nom du comité et du corps d'Office de la compagnie royale *Les Patriotes*, je vous souhaite une année 2018 conforme à tous vos espoirs.

Bonnes fêtes de fin d'année.

**Robert Mouchet – Secrétaire de la compagnie royale Les Patriotes**

**EMILE SOUMOY**  
ASSURANCES & FINANCE

Toutes assurances - Toutes compagnies  
L'assurance + un courtier professionnel  
= Sécurité  
E-mail : [olivier@soumoy.be](mailto:olivier@soumoy.be)

**Olivier SOUMOY Finance SPRL**  
**FINTRO**  
BNP PARIBAS GROUP

Un conseil ne coute rien  
mais...  
peut rapporter gros  
E-mail : [olivier.soumoy@fintro.be](mailto:olivier.soumoy@fintro.be)

**UNE SEULE ADRESSE - UN SEUL NUMÉRO**  
Rue Fort-Jaco 46 • 5621 Morialmé  
Tél. 071 68 84 12 • Fax 071 68 73 09  
Assurance : FSMA 12142 • Banque : FSMA 105730;B

# Lieux-dits de Morialmé

Toujours à la demande de nombreux lecteurs intéressés par le patrimoine toponymique du village, nous vous proposons 10 nouveaux lieux-dits de Morialmé.

## 1. Le Sanempré

En Wallon « à Sananprè ».

Grande étendue de prairies situées au nord du Forêt, le long du Giraudiat, derrière le château et la ferme. Si « pré » a un rapport certain avec les parties d'une ferme non fermées, destinées à la production du foin et à l'élevage du bétail, par contre l'étymologie du premier élément « Sanan » est obscure.

## 2. Les Maquettes

En Wallon : « ôs makètes : ».

Prés situés derrière la maison de Noël Maroit, à la rue Bène brulèye. L'origine viendrait de « pîre à makète » pierre à maquette = borne à tête arrondie. Makète étant un diminutif de « make », tête, lui-même dérivé de l'ancien français « macque », masse d'arme, massue, qui donne aussi le verbe familier wallon « maquer », frapper, corriger.

## 3. Bimiche

En Wallon « Bîmîche ».

Il s'agit d'un ensemble de terres de 17 hectares situées entre la vôle di Walcoû, la vôle di Frère et le bois de Fraire. Il faut croire que ces terres sont très fertiles puisque « Bîmîche » proviendrait de « bî » = bien et « mîche » = mise.

#### 4. La « Vieille Sainte-Barbe »

En Wallon « Sinte-Bâbe ».

Chapelle, borne-potale située à l'extrémité de la coùture dou gô. Ce toponyme désigne aussi la campagne environnante.

Bâbe, (Barbe), patronne des mineurs, provient de Barbara, sainte, martyre du IIIème siècle.

A ne pas confondre avec la « Nouvelle Sainte-Barbe », chapelle située à la rue Benne-brûlée, juste avant la maison d'Annette Barbier.

#### 5. La Pèterie

En Wallon « Al pèt'rîye ».

Le vocable désignait l'endroit où étaient autrefois situées 3 petites fermes isolées (Sceur, Casin), au-dessus des Bruyères (actuellement « Fougères »). Pèt-rîye » est dérivé du français pâture, lieu où l'on fait brouter le bétail. On disait ainsi les « sînses » (fermes) d'el Pèt-rîye et el tchène (côte) d'el Pèt-rîye.

**B-LUX**  
CHASSIS  
WWW.CHASSISBLUX.BE

Nos châssis sont  
le sourire  
de votre maison !

www.chassisblux.be  
info@chassisblux.be  
**071 71 44 40**

Rue de Fosses 15  
5640 Mettet

Chaussée de Louvain 329  
5004 Bouge

Centre commercial  
de Nalinnes-Bultia

**Depuis  
2002**

**DEVIS GRATUIT**

Boucherie · Charcuterie · Traiteur · Salaisons

**LE LIMOUSIN**

La Limousine  
de la Plaine Centrale

AUTHENTICITÉ, SAVEUR ET GOÛT  
Spécialisé en viande de race limousine  
Produits fermiers et cuisine de terroir

Cécile et Noël FRIPPIAT  
Avenue Albert 1<sup>er</sup> 35b  
B-6280 GERPINNES  
Tél. 071 50 53 47  
Fax 071 30 27 71  
info@lelimousin.be

APARW

Découvrez-nous sur **www.lelimousin.be**

## **6. Le Fir ; le bois du Fir**

En Wallon « ôzès fîrs »

Terres et prés situés près du « Grand Sint-Môrtin » (Bois du Grand Saint-Martin), à la limite des localités de Fraire et de Laneffe.

(Boucherie du Mahy)

« Fîr » pourrait être une dérivation de « fief »

Il y a aussi « « ô bos des fîrs » (au bois du Fir), bois situé au sud-est du Grand Saint-Martin.

## **7. La Benne-Brûlée**

En Wallon : « Al Bène brûlèye »

Lieu-dit situé en face des maisons ouvrières de la verrerie (On dit aussi « Au quartier »).

« Bène » viendrait de l'ancien gaulois « benna », haute manne cylindrique des maraîchers. Mais le vocable « benne » signifie aussi un grand char à quatre roues servant au transport du charbon de bois lequel se trouve contenu dans une sorte de grand panier en bois, occupant toute la longueur du véhicule.

Pour « brûlèye », deux thèses s'affrontent : la première fait de « brûlè » un dérivé possible de « brulle » (« breuille », du gaulois « broga ») qui signifie champ.

L'autre est d'avis que l'adjectif vient tout simplement de « brûler ». Des terres, destinées à l'agriculture qui ont été déboisées, défrichées et où l'on a brûlé les bois et les racines. (Exemples : Le Brûly de Couvin, le Brûly de Pesche)

## **8. Au grand arbre**

En Wallon ; « ô grand âbe »

Lieu-dit situé en dessous de Saint-Pierre, près des fîrs.

## 9. Le Bouzin tchènia

En Wallon «à Bouzin Tchènia»

Prés situés le long du chemin conduisant à Poucet, entre la « tchèsson » et le pré « al vigne », au-delà du Forêt.

« Tchènia provient de « chêne » et « Bouzin » serait un nom propre (patronyme ou surnom) qui viendrait du german « bous » ou de « boso » qui veut dire furieux.

## 10. Les Bruyères

En Wallon « ôs bruwères »

Prés et terres situés de part et d'autre de la route de Rouillon. Entre les communes d'Hanzinelle et Oret.

Les bruyères sont des plantes à fleurs roses ou violettes poussant sur les sols siliceux (sable, grès, silex) où elles forment des landes assez caractéristiques. On trouve aussi « su les bruwères » (sur les Bruyères), à Hanzinelle en face des Bruyères de Morialmé et « ôs bruwères » (aux Bruyères) à Oret à la limite de Biesme-Bruyères.

R. Reman

### Sources :

ROY Léon, Dictionnaire de généalogie, cercle d'histoire de Rixensart, 1998.

HENRY Jean-Claude, Toponymie de quatre communes de l'Entre-Sambre-et-Meuse, Hanzinelle, Morialmé, Oret, Thy-le-Bauduin, mémoire universitaire, Liège, 1966-1967.

Divers témoignages oraux d' « anciens » de Morialmé.



# Nécrologie

2017 aura été une bien triste année pour Morialmé, étant donné le nombre de marcheurs et d'amis qui nous ont quittés et dont nous garderons le meilleur souvenir.

## FRANZ DOCHAIN

Franz Dochain, né à Morialmé, le 12 janvier 1943 et y décédé le 28 septembre dernier, a toujours été une figure incontournable de la vie associative de Morialmé. Il a joué au football dans les rangs de la Jeunesse Sportive, puis a «rechaussé les crampons» quand, en 1977, le comité des Vétérans a vu le jour. Par la suite, Franz s'est toujours bien investi pour prêter son concours et participer aux nombreuses activités des Vétérans, notamment lors de l'organisation des tournois de foot du 15 août, des grandes fêtes de début septembre et lors de l'installation des illuminations qui donnaient au village une inoubliable ambiance de fête lors des fins d'année. Mais évoquer la mémoire de Franz, c'est aussi parler Saint-Pierre ; pendant plus de 50 ans, il a été le porte-drapeau attitré de la fanfare Royale « Les Patriotes » ; cette fonction, il l'a toujours remplie avec fidélité, prestance et sérieux. Franz faisait aussi partie de la commission de la compagnie ; il ne ratait pour ainsi dire aucune réunion et y manifestait toujours un esprit de bon sens, de bon conseil et d'intérêt pour le patrimoine et les traditions. Pour toutes ces raisons, il avait été honoré par une multitude de distinctions honorifiques tant musicales que communales ou de la compagnie. On pourra lire par ailleurs l'allocution que Robert Mouchet a prononcée lors de sa messe d'enterrement.

## R.REMAN



### **Allocution de Robert Mouchet**

Franz,

Que de bons souvenirs ont été partagés avec toi par tous les membres du Corps d'Offices des *Patriotes* pendant cinq décennies. En effet, pendant cinquante Saint-Pierre, tu as assumé avec prestance et sérieux, mais aussi avec le sourire et ta bonne humeur communicative ton poste d'officier porte-drapeau de la Fanfare Royale *Les Patriotes* de Morialmé. Il était agréable de te côtoyer en toutes circonstances. Tu répondais présent à tous les rendez-vous de la Fanfare et de la Compagnie.

Tu as guidé plusieurs nouveaux officiers porte-drapeaux, parmi lesquels ton petit-fils Jean-Yves, qui a pris ta succession au poste de porte-drapeau de la fanfare pour ton plus grand bonheur. Depuis lors, au comité et au corps d'office, nous t'appelons pratiquement tous *Parrain*, signe des liens forts que tu as créés autour de toi.



Le lundi de la Saint-Pierre, lors de l'appel des officies, nous franchissions avec plaisir le seuil de ta maison, où la tasse de café, le verre de goutte rempli et des pistolets garnis nous attendaient et ce, dans une ambiance conviviale, avec la présence très discrète de ton épouse Louise.

Franz, tu étais un excellent sociétaire. C'est vrai que lors de nos réunions de la Compagnie, tu aimais bavarder avec tes voisins, mais tu connaissais par cœur toute l'organisation ! Nous savions que nous pouvions compter sur toi tant à la Saint-Pierre que lors de nos différentes activités.

Nous espérons que ton exemple sera pris comme modèle par la jeune génération montante au sein du comité et du corps d'office des *Patriotes*.

Lorsque je suis venu te voir à ton domicile mardi dernier, je n'imaginai pas prendre la parole une semaine plus tard pour tes funérailles.

Chers amis, aujourd'hui, c'est une figure exemplaire de la vie associative morialmétoise qui nous quitte, un marcheur d'une fidélité et d'une foi exceptionnelle en Saint-Pierre.

Sainte Cécile, patronne des musiciens, aide Louise et toute la famille à être fortes en ces moments douloureux de la séparation.

Saint Pierre, nous te demandons d'ouvrir toutes grandes les portes à notre ami Franz, qui s'en remet à toi, comme l'indique le faire-part de décès, en toute confiance.

Franz, nous vivons dans l'espérance d'un au-delà après la vie terrestre. S'il en est ainsi, de nombreux marcheurs de la Saint-Pierre de Morialmé te réserveront un excellent accueil, dont nous imaginons sans peine l'ambiance des retrouvailles.

Au revoir Franz et veille sur ton épouse, ta famille, et nous tous, auprès de saint Pierre.

**Robert Mouchet, Secrétaire**

## WALTHER RAEYMAKERS



« Là-bas, avec sainte Rolende et saint Pierre, je tambourerai encore... ».

C'est cette phrase particulièrement émouvante que l'on a pu lire sur le faire-part de décès de Walther Raeymakers. Il était né à Morialmé le 2 mai 1948 et est décédé à Gilly le 1er octobre dernier. Walther était un excellent « tambourî » ; il a participé à de nombreuses Saint-Pierre et a pu montrer l'étendue de son talent dans de nombreuses marches et processions de l'Entre-Sambre-et-Meuse. « Expatrié » à Hanzinne ou à Hymiée, il gardait toujours pour Morialmé une importante place dans son cœur. Il n'avait pas hésité en 2004 et en 2005 à répondre à l'appel des comités de marche de Morialmé pour prendre, avec Camille Desmet, le commandement du peloton des vétérans, anciens zouaves. (R.R.)

## SYLVAIN PIROTTE et STEVE VERSCHOOREN



Sylvain



Steve

Sylvain était né le 7 août 1996 et Steve, le 23 novembre 1995. Ils ont été les malheureuses victimes d'un terrible accident de la route, à Mettet, le 14 avril 2017.

Cette double tragique disparition a eu aussi pour conséquence de faire monter les statistiques des décès de jeunes sur la route. Et Morialmé a déjà payé plus que sa part dans ce domaine, quand on pense au nombre effrayant d'accidents de ces dernières années qui ont coûté la vie à de nombreux(ses) de nos jeunes concitoyen(nes) ou qui en ont gravement handicapé d'autres.

Pour Sylvain et Steve, nous ne pouvons hélas que reprendre l'expression du souvenir mortuaire ; « le malheur de les avoir perdus ne doit pas nous faire oublier le bonheur de les avoir connus. »(R.R.)

## GUY LAUREYS



Guy Laureys était né à Charleroi, le 13 novembre 1951 et il nous a quittés, le 1er novembre 2017. Il n'avait pas 66 ans. Guy était issu d'une grande famille de Morialmé, une famille que l'on peut qualifier d'important pilier de la vie paroissiale de notre village. Ainsi, il a exercé pendant plusieurs décennies les fonctions de membre et de trésorier de la fabrique d'église. Ces dernières années, il s'était fortement particulièrement actif dans le comité pour la restauration des vitraux. Grand marcheur de la Saint-Pierre, il pouvait se vanter d'avoir marché 60 ans, comme enfant de chœur et puis comme zouave. En de nombreuses occasions, c'est avec fierté qu'il a porté la statue de Saint Pierre lors de la procession, puis, ces dernières années, il portait le fanion de la dernière guilite des zouaves.

Nous garderons aussi de Guy le souvenir d'un excellent joueur de jazz. On pourra lire, par ailleurs, le discours prononcé par Robert Mouchet, à l'occasion de la messe d'enterrement, en l'église de Morialmé, le 4 novembre dernier. (R.R.)

## Allocution de Robert Mouchet

FORMIDABLE, tu étais FORMIDABLE !

Aujourd'hui, est un jour de grande tristesse pour nous tous, mais ce doit être aussi un jour d'Espérance en tant que chrétien.

Comme Marie-Jeanne l'a si bien écrit, « Guy est parti ce 1<sup>er</sup> novembre dans la lumière d'une autre vie ».

Nous connaissions Guy pour sa gentillesse, son sourire, sa bonne humeur, son bon sens, son humour et ses « calembours ».

Il est entré au Conseil de la fabrique d'église de Morialmé il y a plus de trente ans, en remplacement de son beau-père Joseph Mouchet, pour assumer la lourde tâche de trésorier, qui sans outil

informatique, était fastidieuse. Son activité professionnelle étant très accaparante, il a souhaité être déchargé de cette fonction.

Toutefois, il est resté assidu aux réunions, jusqu'à l'apparition de sa maladie. Il a toujours été de bon conseil, avec un humour communicatif. Epicurien, il aimait partager une bonne bouteille de vin rouge en fin de rencontre.

Guy faisait également partie du comité pour la restauration des vitraux de notre église. Lors de nos différents repas, il prenait une part active dans l'art de la découpe des nappes, de la décoration - en complicité avec son épouse - et participait dans la bonne humeur à la vaisselle. Des tâches très utiles, qui se réalisent dans l'ombre.

Marcheur acharné et fidèle de la marche Saint-Pierre de Morialmé, il a été pendant de nombreuses années un des porteurs de la statue et ensuite le porte - fanion de la dernière guérite du peloton des zouaves de la compagnie royale *Les Patriotes*. La force de sa passion pour ce folklore a entraîné tout naturellement dans son sillage son fils François et ses petits-fils.

Il était aussi un très bon musicien, dans le *Royal Jazz Band Harmony* de Saint Aubin. En outre, il lui est souvent arrivé de venir jouer de

l'orgue dans le silence de cette église, en dehors des offices religieux.

Guy, tu as fait face à la maladie avec un esprit extraordinairement positif privilégiant le partage de moments conviviaux, qui resteront gravés dans la mémoire de tes proches.

De cet « au-delà », veille, comme tu l'as toujours fait, sur ton épouse Marie-Jeanne, tes enfants et tes petits-enfants – qui comptaient tant pour toi.

Nous osons imaginer l'accueil chaleureux que te réserveront l'abbé Auguste Bastien, tous ceux qui t'ont connu et aimé, et tous les marcheurs de la marche Saint-Pierre qui nous ont quittés.

Guy, nous te disons MERCI et AU REVOIR. Nous nous rappellerons les nombreux moments de joie partagés avec toi et nous vivrons dans l'espérance « *qu'un jour ou l'autre on se retrouvera* ».

**Robert Mouchet**

**Président du Conseil de Fabrique**

**Dépannage - Electro - Services sprl**

*Michel PONCELET*  
**STATION TECHNIQUE AGRÉÉE**

 071 50 30 44 - 060 37 85 35  
0497 58 36 30

depannageelectroservices@gmail.com

**253, Rue des Halles - 5621 MORIALME (Florennes)**

N° d'entreprise - TVA BE0877 783 682

# La maison de village de Morialmé.

Haut lieu de la vie culturelle et associative du village, l'hôtel de ville de Morialmé s'est trouvé au cours de ces dernières années dans un état déplorable. Pourtant cet édifice si cher aux Morialmétois a été depuis sa construction en 1927, jusqu'aux fusions des communes (1976), puis pour quelques années encore un lieu de rassemblement, le poumon, en quelque sorte, de la vie du village. Là, se trouvaient la salle du conseil communal, la salle des mariages, le bureau de police, la salle de pointage. Par la suite, on y a installé la bibliothèque publique, la salle de répétitions de la fanfare, etc. La grande salle des fêtes a été aussi utilisée comme théâtre, cinéma, salle de bal, salle de gym, et de sports, salle de repas, salle de réunions diverses.

Il y a deux ans environ, la commune de Florennes a été contrainte de « fermer boutique », pour des raisons de sécurité.

Heureusement, fin 2012, dans le Plan Communal de Développement, un projet de rénovation du bâtiment voit le jour. Il y est question de restaurer l'immeuble et d'en faire une « Maison rurale associative ».

Fin 2017, on arrive (presque?) au bout du « rocailleux chemin administratif ». Et après toutes les soumissions d'usage et l'octroi de tous les types de permis possibles et imaginables, les travaux pourraient commencer dans le courant de 2018.

Le chantier devrait durer un an et les frais s'élèveraient à près de 2 millions d'euros (heureusement pour les finances communales, le subside pourrait atteindre 872.000 euros.)

Extérieurement, la toiture et les châssis seront remplacés. On ose espérer que la rénovation se fera dans un esprit de respect de l'authenticité du bâtiment (vitres à croisillons rappelant celles du château et réfection du clocher si caractéristique, surmonté de la grande girouette offerte, en son temps à la commune de Morialmé,

par le comte de Bryas.)

Il est aussi prévu que la voirie soit aménagée afin que la bâtisse soit un peu reculée et qu'y soit aménagé un trottoir d'environ deux mètres garant de la sécurité de tous. Là aussi souhaitons la bonne réparation de l'escalier monumental.

Pour le coup d'oeil, il est aussi question d'enterrer tous les fils électriques.

L'espace intérieur de l'étage ne serait pas modifié.

Par contre, au rez-de-chaussée, on rénovera la buvette, la scène et la grande salle proprement dite. Il en serait de même pour les loges et les coulisses qui donnent sur la rue Tracassière. Et une cuisine sera installée de même que toutes une série d'infrastructures pour les personnes à mobilité réduite.

Comme on dit au collège communal, «On travaille et ça avance. ! »  
(R.R.)

**Defer**  
Stéphane

Photos Rayo Billanda - Ffornnes

**Coiffure Homme**  
**sur rendez-vous**  
**071 61 51 71**  
Rue Croix Meurice 293  
5890 Morialmé

**Ouvert du mardi au samedi de 8 à 18 h**



# Effectifs 2017

par François Laureys

	Amis Réunis	Patriotes	T./peloton
Saperie	41	38	79
Batterie	15	18	33
Musique	35	52	87
Majors	3	3	6
Compagnie	7	4	11
Adjudant	1	1	2
Grenadiers	50	49	99
Zouaves	68	130	198
<i>Total par compagnie</i>	<b>220</b>	<b>295</b>	<b>515</b>

*Comptage au départ de la procession, au passage devant la statue de saint Pierre*

## « Grain de Folie »

Décoration d'hier & d'aujourd'hui ! Since 2017

Grand-place de Morialmé

☎ 0496 32 06 31 - 📞 071 37 23 61

[graindefolielaurence@hotmail.com](mailto:graindefolielaurence@hotmail.com)

[www.decograindefolie.be](http://www.decograindefolie.be)



# Petites nouvelles

● Comme chaque année, Françoise et Georges Jaminet et Jean-Marie Laplanche ont oeuvré pour nettoyer la chapelle Saint-Pierre et pour rendre le site propre et accueillant (nettoyage de la chapelle, fauchage de l'herbe et taille des haies). Ils ont bénéficié cette année de la précieuse aide de Didier Binon. Un grand merci à eux.

● Le Comité de la compagnie Royale « Les Patriotes » tient à adresser ici tous ses remerciements à tous ceux qui ont participé à la Saint-Hubert, à la brocante et au barbecue.

● Le dernier numéro de Florinas, est sorti. La chronique trimestrielle de la Société d'Histoire et d'Archéologie du Florennois (N°3, 2017) est exclusivement consacrée à la verrerie de Morialmé qui a fermé ses portes il y a de 60 ans, le 1er novembre 1958. Une cinquantaine de pages, abondamment illustrées, retraçant l'histoire de l'usine, le travail des souffleurs, les conflits sociaux et des listes des ouvriers qui ont travaillé à la verrerie (de 1910 à 1958).

On peut se procurer cette intéressante brochure à la bibliothèque de Florennes.

● Il était autrefois de tradition que les Patriotes ne se rendaient pas au quartier, à l'occasion de la Saint-Pierre. Les maisons de la cité étaient en effet occupées par des verriers, ouvriers à la verrerie des Wilmart. Hors de question donc pour les Patriotes de se rendre dans ce fief de «libérouffes» et hors de question aussi pour les Amis-Réunis de recevoir les «calotins». Heureusement ces pratiques d'un autre âge sont révolues; et depuis 1992, les Patriotes font une halte au quartier où ils sont d'ailleurs fort bien accueillis. L'initiative est à mettre au crédit de monsieur et madame Paul Deflorenne, qui ont été les premiers invités.

- Le comité pour la restauration des vitraux remercie vivement les 134 personnes présentes lors du repas du samedi 28 octobre 2017. Leur présence est encourageante pour la continuité du projet de restauration du patrimoine morialmétois.



**Dynatech SPRL**

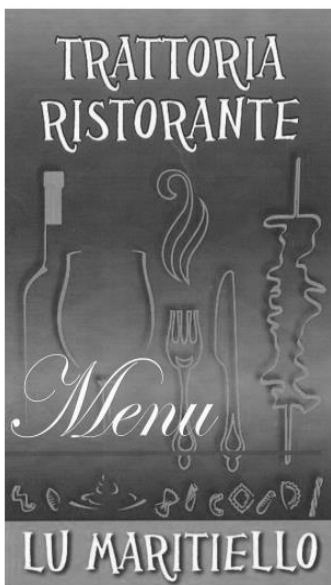
Jérôme Defer

Rue Royale, 143A  
5621 Morialmé

Tel.: 0495/61.46.20



**GARAGE JACQUES**  
Spécialiste indépendant Hyundai et Kia  
Réparation et entretien - Toutes  
marques  
et utilitaires légers  
Véhicules d'occasions récents  
rue Pont du Sansoir 45  
5620 FLORENNES  
Tél : 071/68 60 70



Jérôme Mathieu rue du Château 238 5621

Morialmé GSM : 0494/71 44 82

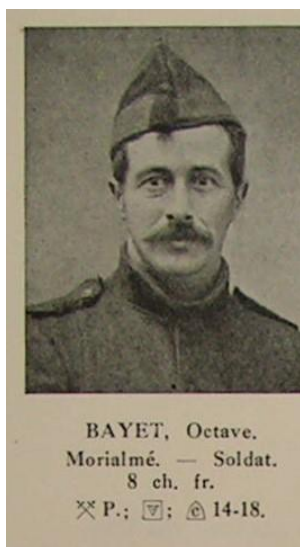
# En marge de 14-18

## Les décorés de la Croix du feu de Morialmé

La carte du Feu fut créée en mai 1932 pour être attribuée à tous les Belges ayant accompli **au moins 12 mois dans une unité au combat** avec l'ennemi. La Croix du Feu fut créée le 6 février 1934 pour être attribuée aux militaires ayant servi **au moins 32 mois au front**.

C'est sûrement avec nostalgie que les récipiendaires se virent attribuer cette récompense honorifique bien méritée, après plus de 15 ans de la fin des hostilités. Ils durent se rappeler avec émotion leurs camarades disparus, ceux pour qui le soleil s'était couché avant la fin du jour.

**BAYET Octave**, ouvrier d'usine métallurgique, né à Thy-le-Bauduin le 26 octobre 1885, fils de Joseph et de Célinie Copet, soldat au 6<sup>ème</sup> Génie. Il avait épousé Elvire Grandelet.

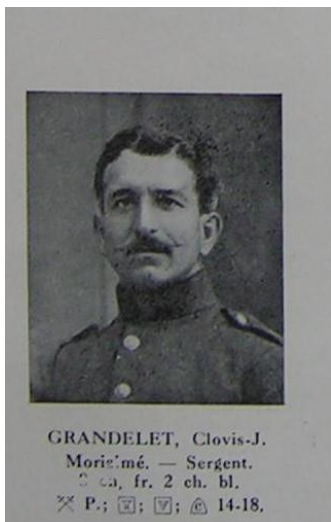


**CHATELAIN Arthur**, Joseph. Né à Morialmé le 27 mai 1889. Fils de Emile Chatelain, ouvrier de fabrique, et de Céline Adam. Epoux de Joséphine Wauthier. Capitaine-commandant au 13<sup>ème</sup> de Ligne.



Arthur Chatelain

**GRANDELET Clovis**, Joseph, ouvrier verrier, né à Morialmé le 2 mai 1886, fils de Victor et de Marie-Anne Gillet, sergent au 13<sup>ème</sup> de Ligne, matricule 113/22308. Il avait épousé à Morialmé le 13 février 1909 Hélène, Eugénie Bayenet, née à Villers-le-Gambon, le 30 août 1887, fille d'Eugène et d'Adolphine Michel.



**LEFEVRE Luc**, instituteur, né à Wanfercée-Baulet, le 16 septembre 1890 ; soldat au 2<sup>ème</sup> Artillerie. Il avait épousé à Wanfercée-Baulet, en 1920, Elise Henrard. En 1958, ils quittent Wanfercée-Baulet pour venir s'installer à Morialmé.



Luc Lefèvre

**EVRARD Léon**, ouvrier à la verrerie de bouteilles, né à Thy-le-Bauduin le 18 novembre 1891, fils de Dieudonné et de Marie-Barbe Copet, habitant Morialmé, soldat au 13<sup>ème</sup> de Ligne. Il avait épousé Irma Blain.

**MASSON Paul**, François, cultivateur, né à Morialmé le 25 avril 1893, fils de René et de Rosalie Rigaud, soldat au 1<sup>er</sup> Artillerie de campagne.

**MINEUR Emile**, Joseph, ouvrier à la verrerie de bouteilles, né à Morialmé le 27 août 1885, fils de Pierre et de Célinie Noël, soldat au 4<sup>ème</sup> Carabiniers. Il avait épousé Elise Vertommen.

**MAGAIN Camille**, Joseph, ouvrier aux chemins de fer, né à Morialmé le 21 avril 1893, fils de Clément et de Flore Louis, milicien 1913, sergent au 9<sup>ème</sup> de Ligne. Il avait épousé à Vernon (Eure), le 2 septembre 1918, Ida Pluchart, originaire de Fourmies (Nord).



MAGAIN, Camille-J.-G.  
Morialmé. — Sergent. 8 ch. fr.  
✕ P.; ☒; ☒; ☒ 14-18.



IVERGNEAU, Lucien.  
Morialmé. — 1<sup>er</sup> Sergent, 8 ch. fr.  
✕ P.; ☒; ☒; ☒ 14-18.

**IVERGNEAU Lucien**, Victor, Théophile, percepteur des postes, né à Ath le 13 mai 1888, fils d'Alphonse et de Rosa Dubois, habitant Morialmé, 1<sup>er</sup> sergent au 15<sup>ème</sup> de Ligne. Il avait épousé à Hal le 4 mai 1912 Anna Borremans, née à Hal le 13 mai 1888.



## Aux Mascarades

**Pantalons blancs pour Marcheurs  
Polyester 1<sup>er</sup> choix - Enfants et adultes**

Pantalons et gants blancs • Plumets • Képis • Bérêts • Costumes complets pour tous les Marcheurs (sur commande) • Jupes et tissus pour cantinières  
Imperméables transparents • Galons • Dentelles • Flambeaux...  
Verres en étain (1 et 2 cl) pour cantinières • Fusils et tromblons pour enfants

- PANTALONS BLANCS TERGAL POUR OFFICIERS -

Ouvert de 10 à 18h • Le samedi de 10 à 15h • Fermé le mardi et le dimanche  
Place de la Halle 6 - 6280 GERPINNES • Tél./fax 071 503 973 • auxmascarades@yahoo.fr

**SCIEUR Emile**, Jean (Djin), boucher, né à Morialmé le 20 janvier 1894, fils de Félicien et de Mathilde Masson, brigadier au 11<sup>ème</sup> Artillerie. Il avait épousé à Saint-Tons (Rhône), le 7 mai 1917, Emilie Lambot de Saint-Aubin.

Source : Livre d'or de la carte du feu, maison d'Editions J. Rozez SA, Bruxelles 1936-1937

Raymond Reman

Avec l'aimable collaboration de monsieur Jean Evariste, président du conseil d'administration de la société d'Histoire et d'Archéologie du Florennois et de monsieur Alain Bruaux.

# Librairie - Papeterie EN<sup>2</sup>N



J.Y.M. SCRL  
 Grand'Place 162 MORIALME  
 071/68.71.74 - librairieemzn@live.be



*Tabacs - Lotto - Loterie - Carterie - Montres - Bijoux -  
 Maroquineries - Paris sportifs - Relais 3 SUISSES*

A découvrir :

Produits de la Distillerie de Biercée, 

Large assortiment de livres (+ de 400 titres en stock).

Bonne Saint-Pierre à toutes & tous.....

Reliures PVC & plastifications  
 Copies noir/blanc & couleur:

**Prix special:** Rapport, TFE,  
 Qualif., Set de Table, Gd tirage...

*Demandez une offre de prix ;-)*





# AGENDA des festivités morialmétoises 2018

## JANVIER

Samedi 20/1                      Concours de belote – Amis Réunis

## FEVRIER

Dimanche 11/2                  3ème VTT - Fanfare

Mardi 13/2                        Carnaval - Atelier créatif

## MARS

Samedi 10 /3                      Grand-feu - Comité du Grand-feu

Dimanche 11/3                  Concert de printemps – Fanfare

## AVRIL

Dimanche 1er/4                  Chasse aux œufs - Atelier créatif

Samedi 14/4                        Fête de l'unité scout - Scouts

Pêche au Nimpré – Amis Réunis

Expo "Morialmé 14-18" – Comité des vitraux

Dimanche 29/4                  Fancy-fair - Ecole Sainte-Marie

## MAI

Dimanche 6 mai                  Repas champêtre – Comité des vitraux

Dimanche 13/5                  Marche ADEPS - Patriotes

Samedi 26/5                        Concert de marches - Fanfare

Dimanche 27/5                  Barbecue (SOUS RESERVES) - 2 compagnies

## JUIN JUILLET

Jeudi 28/6                          Remise des costumes

Vendredi 29/6                      « Petit Saint-Pierre »

Samedi 30/6

Dimanche 1er/7                  SAINT-PIERRE

Lundi 2/7

## SEPTEMBRE

Samedi 1er/9

Brocante - Patriotes

Dimanche 2/9

Saint-Hubert - Patriotes

## OCTOBRE

Samedi 6/10

Soirée Oberbayern - Scouts

Samedi 13/10

Souper moules - Ecole Sainte-Marie

Samedi 27/10

Souper des vitraux - Comité des vitraux

## DECEMBRE

Vendredi 14/12

Veillée et marché de Noël - Ecole Sainte-Marie



**Pompes Funèbres BRUNO RENARD**

**Funerarium**

Service jour & nuit  
Fleurs & couronnes en soie  
Caveaux préfabriqués

Rue de l'Abbaye, 3  
**071.68.80.32**

Salons Mortuaires  
Salles de Réceptions

Rue Ferme de l'Abbaye, 42 - Florennes

# LA SCIENCE DERRIERE NOS VITRAUX D'ART

Par Sébastien Mouchet

## Les couleurs de nos vitraux d'art : une explication scientifique centenaire pour des techniques millénaires.

2017 marque les 10 ans de la création du Comité pour la restauration des vitraux de l'église de Morialmé. Cette décennie a permis à notre village de rénover plusieurs des vitraux de son église, endommagés à l'épreuve du temps.

Depuis des milliers d'années, l'être humain a appris à maîtriser les techniques de production des verres colorés nécessaires à la conception de vitraux d'art qui ornent encore de nos jours de nombreux édifices.

Au delà de leur harmonie et de leur beauté, ces chefs-d'oeuvre nous invitent également à comprendre les origines des couleurs qu'ils arborent.

Une condition nécessaire à la couleur est la présence de la lumière. Cette dernière peut être représentée par une onde similaire aux vagues se propageant sur une surface d'eau. La lumière est une onde dite *électromagnétique*. Cela signifie que la grandeur qui oscille n'est pas une masse d'eau, mais des champs électriques et magnétiques.

Lorsque de la lumière blanche visible traverse un vitrail, elle interagit avec le contenu de ce vitrail. Si les pigments sont présents dans le volume ou dans la surface du verre, ces molécules absorbent de façon sélective une partie de la lumière visible, donnant au vitrail sa couleur.

Par exemple, la présence de certains oxydes de cuivre ou de fer confère au verre une coloration verdâtre. Des oxydes de cobalt ou des carbonates de cobalt donneront lieu à des colorations bleutées.

Pour ce faire, les électrons liés à ces molécules absorbent une partie de l'énergie de la lumière qui traverse le vitrail. Ce phénomène est appelé *excitation électronique*. Ce mode de coloration est très répandu et est à l'origine des couleurs de la peau, des cheveux, des feuilles d'arbres ou de la majorité des textiles.

A côté de ce phénomène chimique, existe aussi un phénomène physique.

En effet, dans de nombreux vitraux, sont également incorporés ce que l'on nomme des *nanoparticules métalliques*. Comme leur nom l'indique, ces particules sont faites de métal, par exemple du cuivre, de l'or ou de l'argent, et sont très petites. Leurs tailles avoisinent quelques dizaines de nanomètres.

Une façon de se rendre compte de leurs dimensions est de réaliser que, si une balle de tennis avait la taille de Jupiter, ces *nanoparticules* auraient les dimensions de balles de tennis.

De plus, comme tous les métaux, elles ont des *conducteurs électriques*. Des électrons se déplacent librement dans ces matériaux. La lumière, en interagissant avec ces structures, induit des oscillations collectives de ces électrons libres aux interfaces entre les nanoparticules et le verre dans lequel ces dernières sont incrustées. Ces oscillations sont également des ondes nommées *plasmons* de surface. La lumière blanche, en excitant la propagation de ces ondes, perd une partie de son énergie donnant lieu à la couleur.

La coloration produite est fonction du métal composant les nanoparticules – par exemple, le cuivre, l'or et l'argent sont généralement associés respectivement aux colorations rouges, pourpres et jaunes – mais également des propriétés optiques du verre, de la taille et de la forme des nanoparticules.

A la différence des couleurs pigmentaires, l'intensité de ce type de colorations dépendra beaucoup plus fortement de la direction de la lumière et de l'angle sous lequel le vitrail est observé. Cela explique

aussi, en partie, les changements de couleur qu'un même vitrail présente au cours d'une journée.

Finalement, l'apparence « dépolie » de certains vitraux est due à la présence de désordre au sein du verre : ces particules, notamment, ainsi que d'infimes aspérités, peuvent donner lieu à la *diffusion* de la lumière dans des directions différentes de celle de la lumière lorsqu'elle rentre dans le vitrail.

La combinaison de différents pigments et nanoparticules au sein d'un même verre multiplie les possibilités d'effets en termes de couleurs.

S'il a fallu attendre le début du XX<sup>ème</sup> siècle pour que la science vienne expliquer l'origine plasmonique des couleurs des vitraux, les maîtres-verriers ont, quant à eux, affiné leur maîtrise de cet art depuis des millénaires.

A l'heure actuelle, de nombreuses recherches sont menées afin d'utiliser les propriétés des plasmons dans le but de développer des systèmes optiques novateurs tels que des microprocesseurs, des cellules solaires ou des capteurs chimiques et biologiques.

#### Pour en apprendre plus

Colomban, P., Nanoparticules et couleur, une tradition millénaire, Photoniques H.S.1. 37-41, 2015

Stockman, M.I., Nanoplasmonics. The physics behind the applications, Physics Today 64, 39-44, 2011

Dr Sébastien Mouchet, Université d'Exeter, R-U. Université de Namur, Be F.R.S. - FNRS



[www.icm-sa.be](http://www.icm-sa.be)



# Un petit mot des présidents

En notre qualité de Présidents des deux compagnies qui composent la fête annuelle de la Saint-Pierre, nous rappelons que **l'organisation de notre marche a un coût : nous devons nous assurer des services** de batteries de tambours, de fanfares ; nous devons aussi faire face à d'autres dépenses, comme l'impression d'affiches, des assurances, divers frais de réception et de représentation, etc.

Afin de subvenir à ces frais, la vente de cartes de soutien ainsi que diverses activités, soit communes, soit par compagnie, sont organisées, mais ne rencontrent plus, hélas, un franc succès financier dû par un désintérêt de la plupart des marcheurs.

Triste constatation au sein des deux comités...

Cette situation est interpellante...

Nous espérons que, pour les années à venir, nous ayons un regain d'intérêt et de présence aux activités prévues.

**Dès lors, nous en appelons à votre bon sens afin de garder notre belle tradition.**

Nous vous souhaitons déjà, de très belles fêtes de fin d'année.

**Jacques MAHIEU**

Président de la Compagnie  
Royale « Les Amis-Réunis

**Guy BOUTON**

Président de la Compagnie  
Royale « Les Patriotes »

*Jean-Yves Monard*

0499/48.37.16

jymgraenservices@outlook.com

TVA: BE0688699796

IBAN: BE33 3630 2885 0246

JYM GREEN SERVICES

# APPEL A CANDIDATURES

Pour un poste de capitaine des zouaves au sein de la Compagnie "Les Amis Réunis".

Les candidatures sont à adresser **par écrit, pour le 31 mars 2018 au plus tard**, au Président de la Compagnie : Jacques MAHIEU – Le Matignon, 27 – 5621 HANZINNE.



## DEMANDE

Si vous avez l'un ou l'autre document intéressant relatif à « Morialmé pendant la guerre 14-18 », (photos, cartes postales, courriers, archives, objets divers, pièces militaires, éléments d'uniforme, etc, vous pouvez prendre contact avec un membre du Comité des Vitraux.

Votre pièce sera présentée dans le cadre de l'exposition « Morialmé 14-18 » qui sera proposée en l'église de Morialmé, le samedi 14 avril 2018.

D'avance merci.

# JPMAHIEU



LE MAZOUT PREMIUM

QUALITÉ HIVER TOUTE L'ANNÉE



Esso Agri Combi Plus



Esso Optiplus

**Jean-Pascal MAHIEU** SPRL

Nouvelle Route 336  
5621 Morialmé

Tél. **071 68 83 44**



esso.mahieu@hotmail.be  
www.essomahieu.be

Rédaction : Raymond Reman, Rue Royale, 134 5621 MORIALME

Tél : 071/68.92.46

[reman.rd@gmail.com](mailto:reman.rd@gmail.com) [www.lespatriotes.be](http://www.lespatriotes.be)

**DEPOT LEGAL : Raymond Reman décembre 2017**

**Imprimerie Le Carp - Philippeville**